

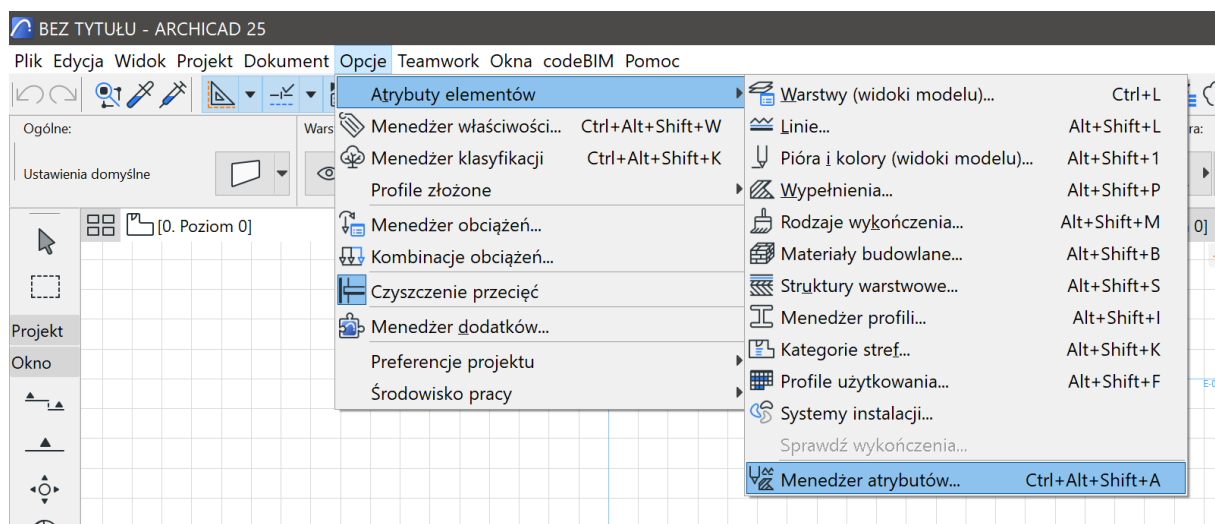
## Instrukcja obsługi Biblioteki Rozwiązań ISOVER dla programu ARCHICAD od wersji 22.

Zrzuty ekranu wykonano z programu Archicad 25 w wersji polskiej. W innych wersjach widoki okien dialogowych mogą się delikatnie różnić.

### 1. Instalacja Materiałów oraz struktur przy użyciu Menedżera Atrybutów.

Uwaga: Instalacja samych definicji Materiałów budowlanych jest możliwa jedynie za pomocą Menedżera atrybutów. W przypadku potrzeby załadowania całego rozwiązania wszystkie inne powiązane atrybuty powinny załadować się automatycznie

Aby załadować materiały, struktury warstwowe, profile i wykończenia włącz Menedżera atrybutów zgodnie ze zrzutem ekranu poniżej:



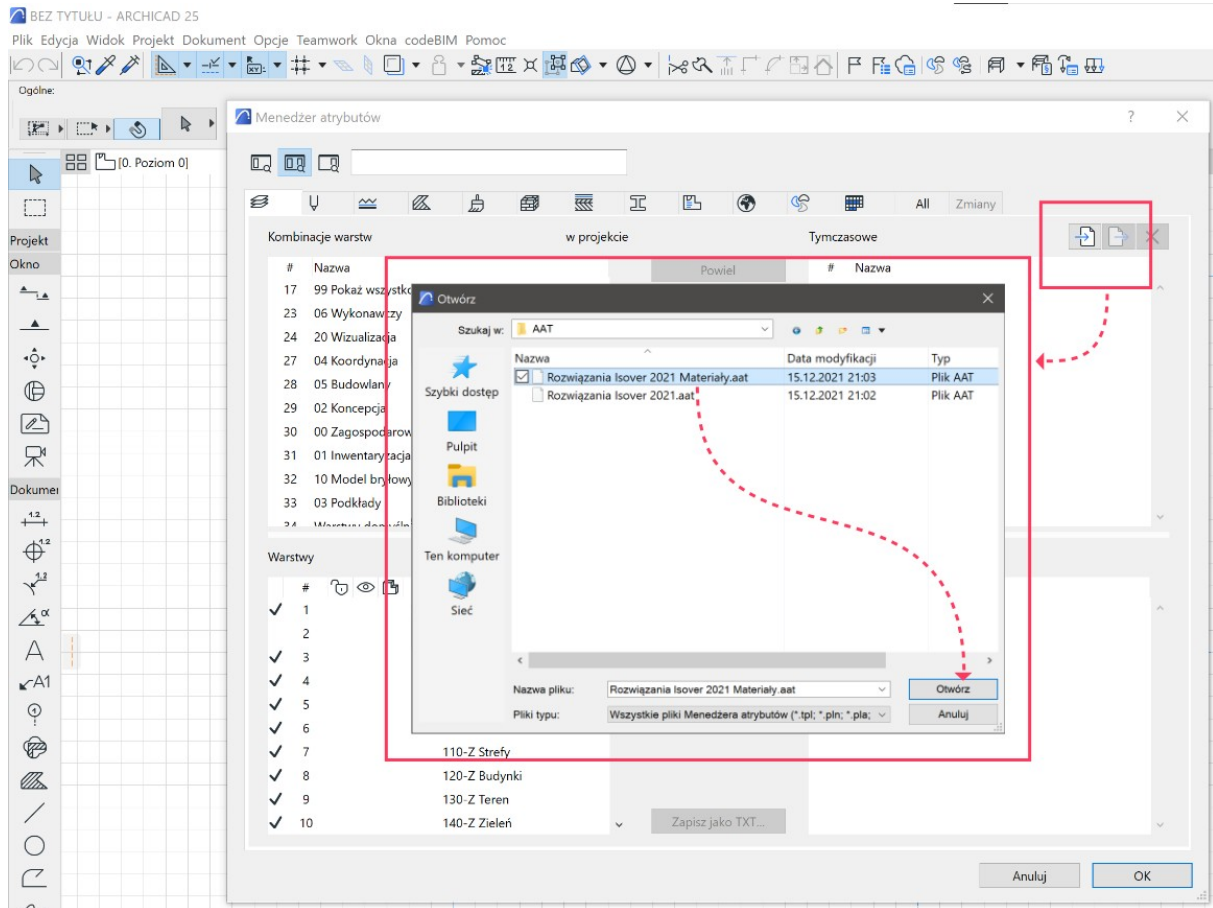
**SAINT-GOBAIN CONSTRUCTION PRODUCTS POLSKA SP. Z O.O.**

ul. Okrężna 16 • 44-100 Gliwice • Polska • tel. +48 32 339 63 00

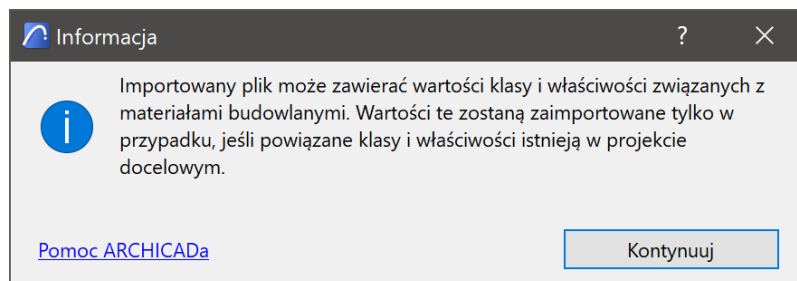
KRS: 0000086064 • Kapitał zakładowy: 314 627 500 PLN • NIP: 522-01-01-585 • BDO: 000006702

• isover.pl • rigips.pl • pl.weber

W menedżerze atrybutów wciśnij przycisk Importu a następnie wybierz plik z którego będzie następował import atrybutów. Pokazano na przykładzie pliku aat zawierającego tylko definicje materiałów budowlanych. Analogicznie można postąpić z każdym plikiem pln (dostępne są oddzielnie dla każdej wersji Archicada od 21 do 25):



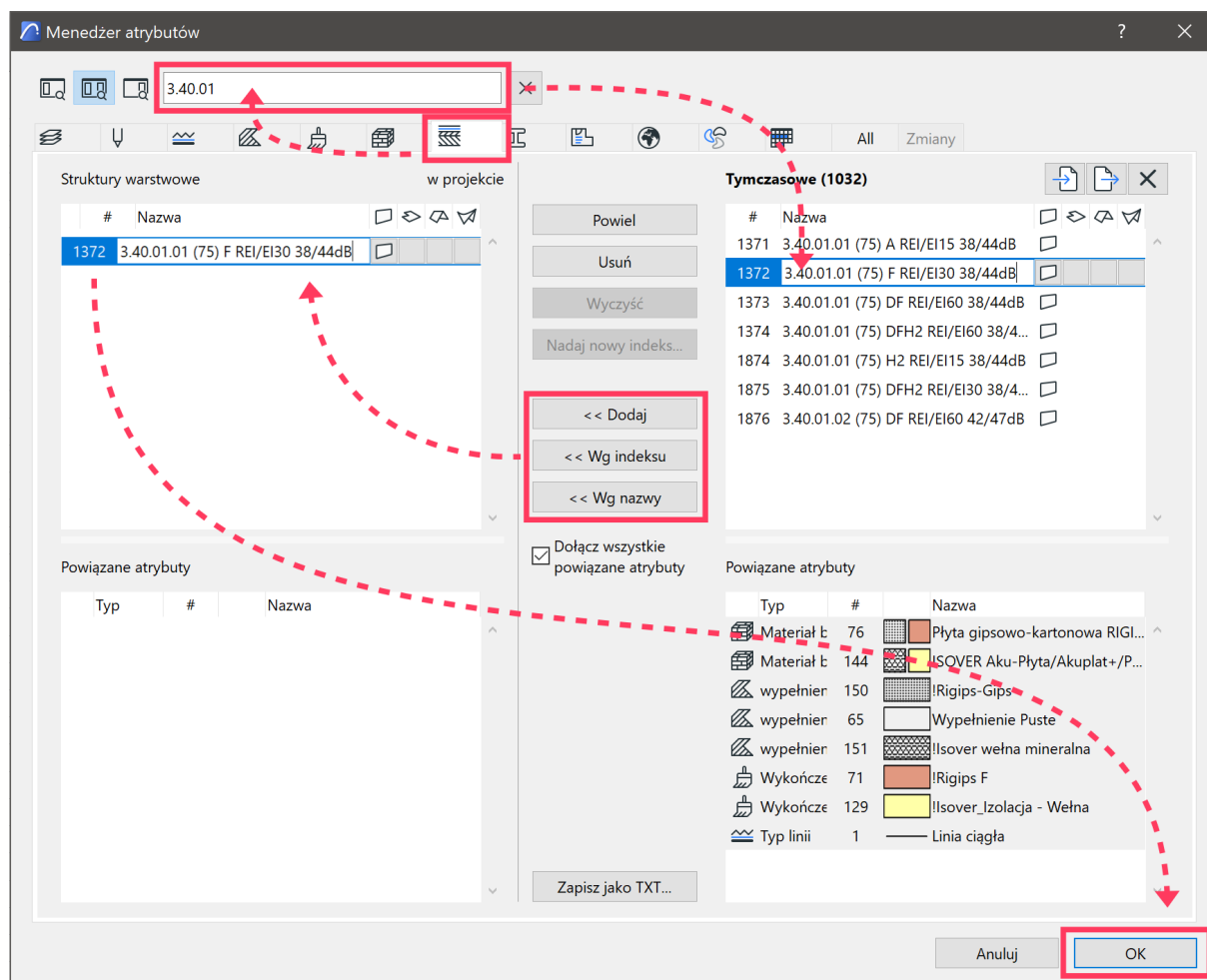
Podczas ładowania atrybutów pojawia się komunikat o przeniesieniu lub nie klasyfikacji materiałów budowlanych - w przypadku plików AAT nie ma zastosowania, ze względu na kompatybilność pliki te nie przenoszą klasyfikacji materiałów budowlanych:



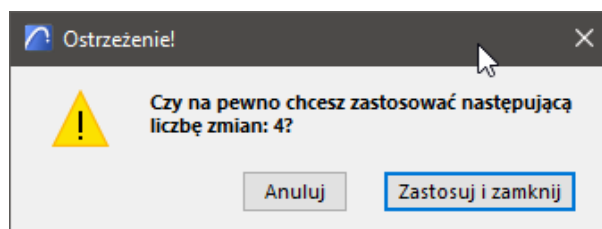
Po załadowaniu pliku przechodzimy na właściwą zakładkę menedżera, w omawianym przypadku chodzi o struktury warstwowe, w związku z tym klikamy na tą zakładkę, po czym w prawej części okna wybieramy potrzebną pozycję, by następnie kliknąć jeden z przycisków dodających atrybut do projektu. Po dodaniu kończymy wciskając przycisk OK.

Do ładowania atrybutów można wykorzystać wyszukiwarkę w menedżerze atrybutów, aby wyfiltrować rozwiązanie jakiego potrzebujemy.

Poniżej pokazano zastosowanie wyszukiwarki dla znalezienia struktury warstwowej, w prawej części okna widać listę rozwiązań zawierających wyszukiwany ciąg znaków:

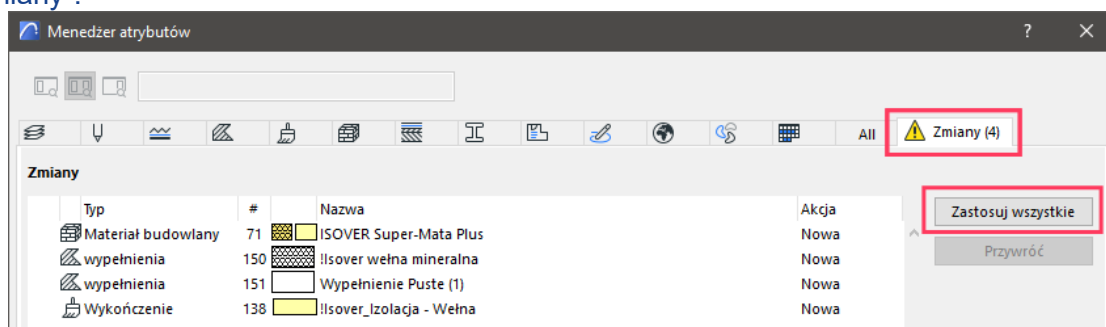


Po naciśnięciu OK zostaniemy poinformowani o tym, że atrybuty zostaną dodane:



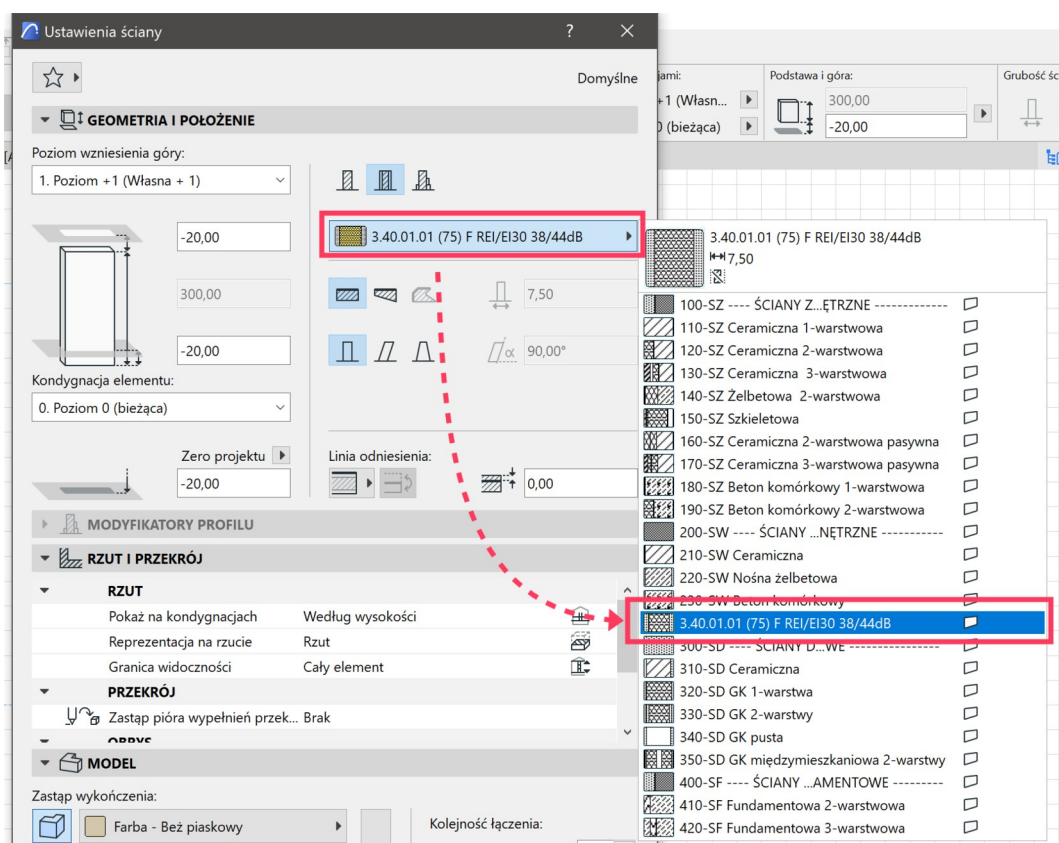
Liczba zmian zależy od stopnia złożoności ładowanej struktury czy materiału budowlanego. Aby zakończyć ładowanie należy nacisnąć przycisk „Zastosuj i zamknij”.

Można też sprawdzić jakie zmiany mają zostać wprowadzone klikając wcześniej na zakładkę „Zmiany”:



Gdy klikniemy „Zastosuj wszystkie” i potem „OK”, komunikat o zmianach się nie pojawi, a jedynie okno Menedżera atrybutów zostanie zamknięte.

Po załadowaniu atrybutu będzie on dostępny do wyboru w standardowy sposób. Dla przykładu zaprezentowano wybór załadowanego Materiału budowlanego w narzędziu Ściana (prosta) gdzie zaprezentowano sposób wyboru struktury:

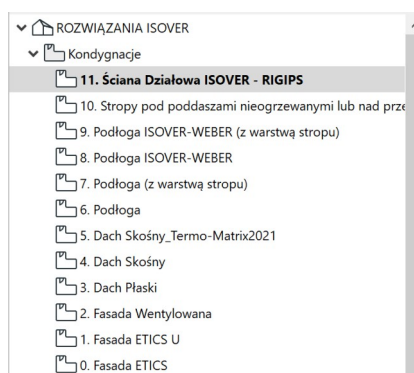


W analogiczny sposób można ładować struktury materiały, profile, wykończenia. Jeśli ładujemy struktury złożone to razem z nimi ładują się elementy z których się składają – widać to było powyżej gdzie wraz z definicją materiału ładowały się typy wypełnień oraz wykończenie.

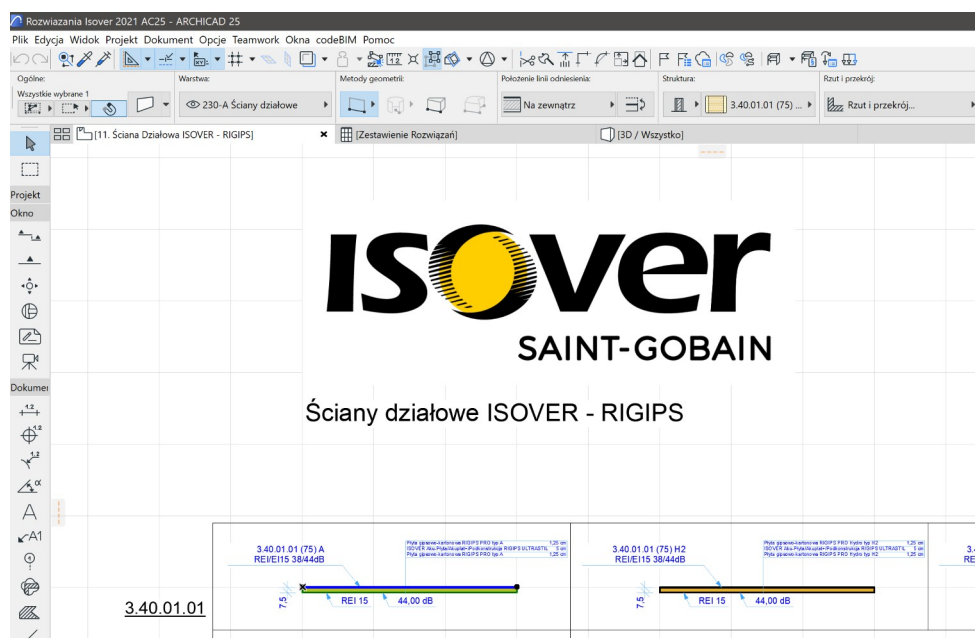
## 2. Kopiowanie struktur z przygotowanych plików PLN:

Przygotowano zestawy plików PLN, które można otworzyć w drugiej kopii programu, a następnie skopiować wybrane rozwiązanie/rozwiązania do opracowywanego projektu, gdzie będzie wykorzystane. W pliku zawierającym wszystkie przygotowane rozwiązania – ich typy dla wygody użytkowników podzielono kondygnacjami, względnie można skorzystać z plików które obejmują tylko część rozwiązań (analogicznie do podziału w pliku ze wszystkimi rozwiązaniami).

Poniższy zrzut ekranu przedstawia paletę Nawigatora gdzie widać strukturę pliku PLN:

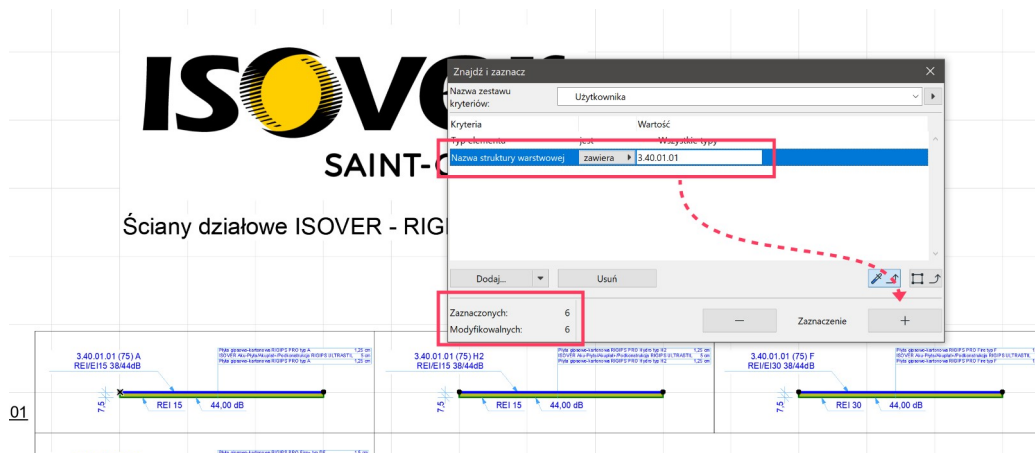


Wybrane rozwiązania można zaznaczyć i skopiować (również łącznie z etykietami i wymiarowaniem) – CTRL/CMD+C lub po kliknięciu prawym przyciskiem myszy w wybraniu polecenia „kopiuj”:

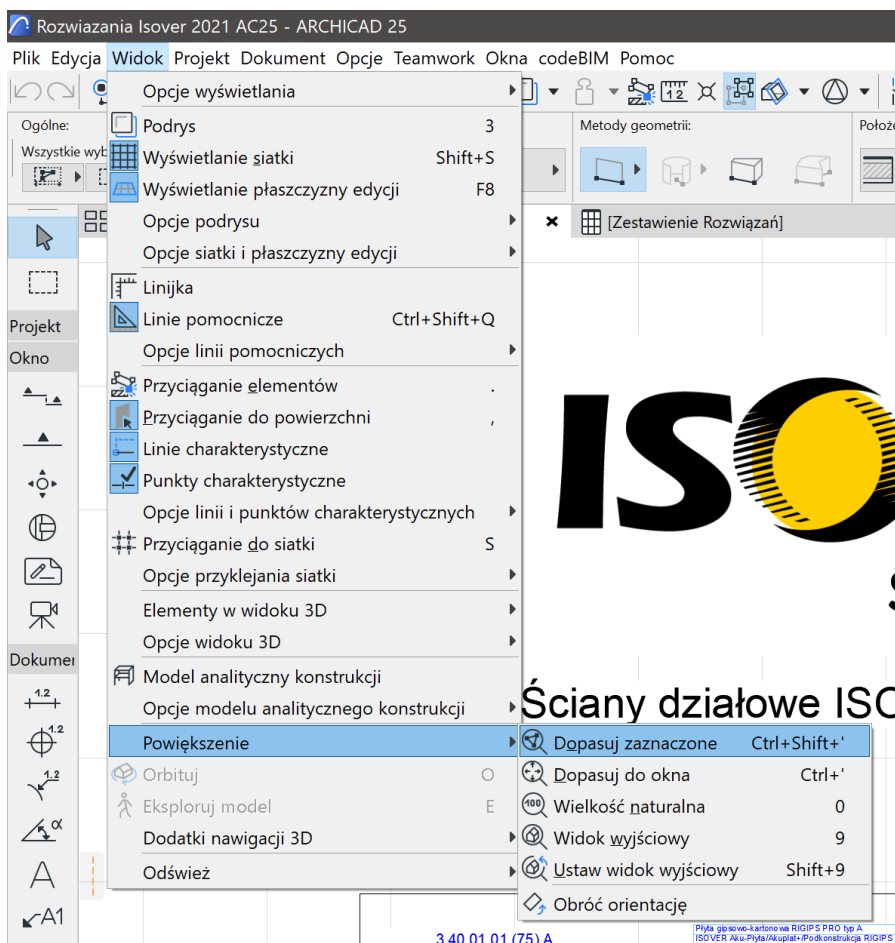


Po czym po przejściu do właściwego projektu wcisnąć kombinację CTRL/CMD+V lub po przyciśnięciu prawego klawisza myszy na pustej przestrzeni i wybraniu polecenia „wklej”

Dla łatwiejszego odnalezienia potrzebnego rozwiązania można użyć wyszukiwarki dostępnej standardowo w skrócie CTRL/CMD+F:



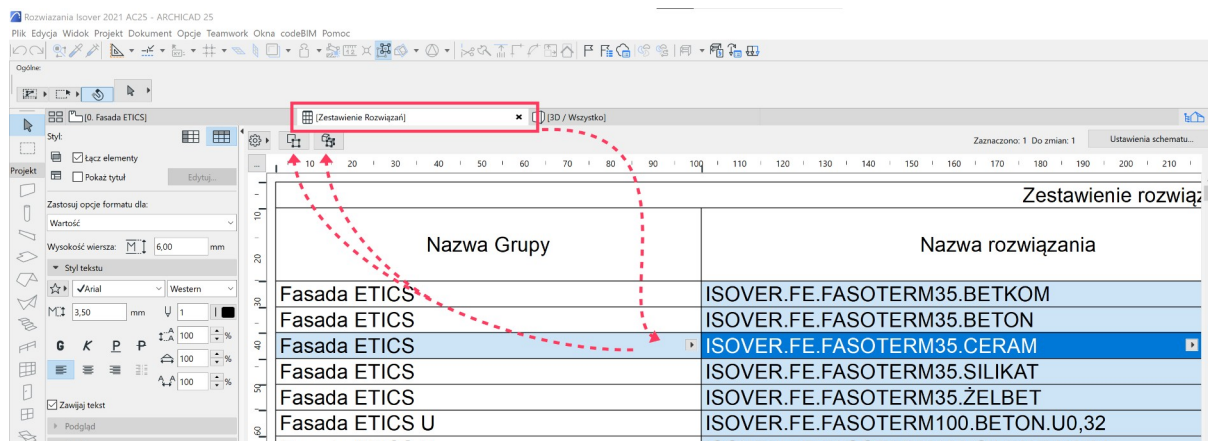
Po wyszukaniu jeśli widać liczbę rozwiązań można użyć polecenia „Dopasuj zaznaczone” aby dopasować widok do wybranych elementów:



**Uwaga:** W plikach PLN zastosowano standardowy układ warstw obecny w Archicadzie w wersji polskiej – w przypadku wykorzystywania innego układu konieczna będzie zmiana warstw wstawionych elementów.

W przypadku gdy używamy własnego szablonu oraz częstego wykorzystywania bibliotek: warto w dostarczonych plikach zmienić nazwy warstw na używane przez siebie (lub przenieść układ z własnego wzorca) aby uniknąć zmian później w trakcie projektowania.

W plikach PL dołączono szablon zestawienia pn.: “Zestawienie Rozwiązań”, które również może zostać wykorzystane do wyszukiwania pożądanego rozwiązania:

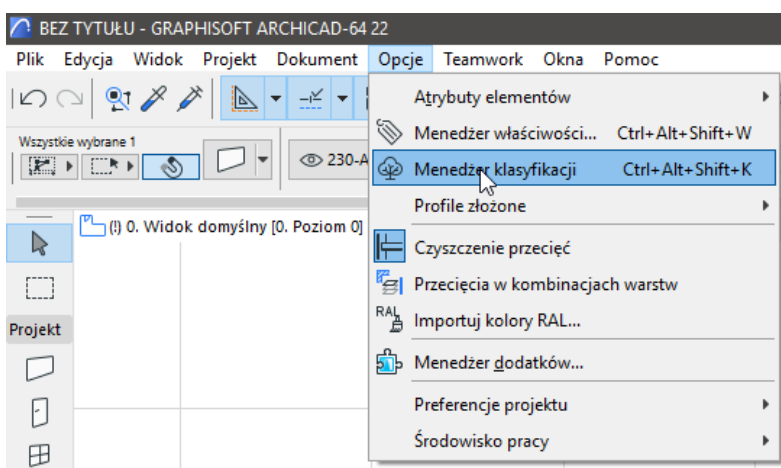


Po wybraniu rozwiązania możemy wskazać je na rzucie lub w modelu. Wybór z poziomu zestawienia przybliży automatycznie do rozwiązania na rzucie jeśli to będzie możliwe.

## Informacja dla zaawansowanych użytkowników i BIM managerów:

W plikach PLN wykorzystano „Klasyfikację Archicada 2.0” dostępną standardowo od wersji 23.

W przypadku Archicada 21 i 22 należy ewentualnie dodać klasyfikację elementu zgodnie z jego przeznaczeniem, następnie „Klasyfikację Archicada 2.0” można z projektu usunąć z poziomu Menedżera klasyfikacji, ewentualnie wykorzystywać dołączoną klasyfikację w projekcie.



Niepotrzebną klasyfikację można usunąć, ale najpierw elementy wstawione z tą klasyfikacją należy sklasyfikować w używanej w projekcie klasyfikacji – inaczej przygotowane właściwości mogą zostać z elementów usunięte.

